

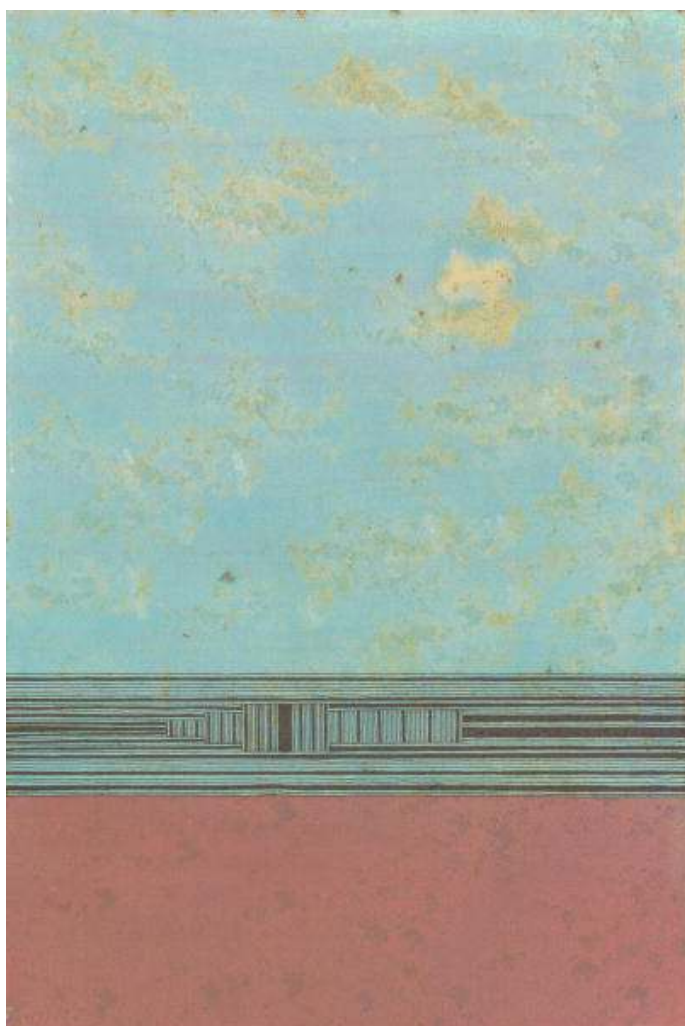
Artist's statement

Las restricciones fundamentales

A comienzos de los noventa inicio un nuevo ciclo pictórico que llega a nuestros días. Desde esas fechas, toda mi obra artística se plantea bajo 3 restricciones: rapidez y valoración del tiempo, limpio y escaso consumo de material y economía mental.

Frente a planteamientos artísticamente más abiertos, mi obra se fundamenta en restricciones, como una respuesta personal a la realidad que nos rodea:

- Rapidez y valoración del tiempo: La obra por hacer es ingente y no disponemos de mucho tiempo vital. El tiempo de realización de los cuadros está entre 8 y 24 horas; algunos son complejos, pero una trabajada técnica permite llevarlos a cabo en pocas horas.
- Limpio y escaso consumo de material: No disponemos de mucho espacio ni recursos, por lo que los trabajos se realizan con elementos que ensucian poco, los materiales que empleo y los resultados ocupan poco espacio y genero pocos residuos. Trabajo sin caballete, a menudo sin mesa y, a veces, incluso sin silla. Bloques rígidos de papel, acuarelas, plumas de tinta, en algunos casos combinados con rotuladores. Cuando fuerzo las restricciones entonces sólo tintas.
- Economía mental: Muchas son cosas las cosas que requieren nuestra atención. La cantidad de información y la frecuencia de cambio aumentan mientras el tamaño virtual del mundo disminuye. A menudo pintar no es un trabajo en dedicación exclusiva. Mientras pinto hago otras cosas y por ello procuro pintar sin pensar, de forma automática o semiautomática, mientras mi cabeza atiende otras tareas. Cuando sólo pinto, la ausencia de pensamiento, se convierte en evasión.

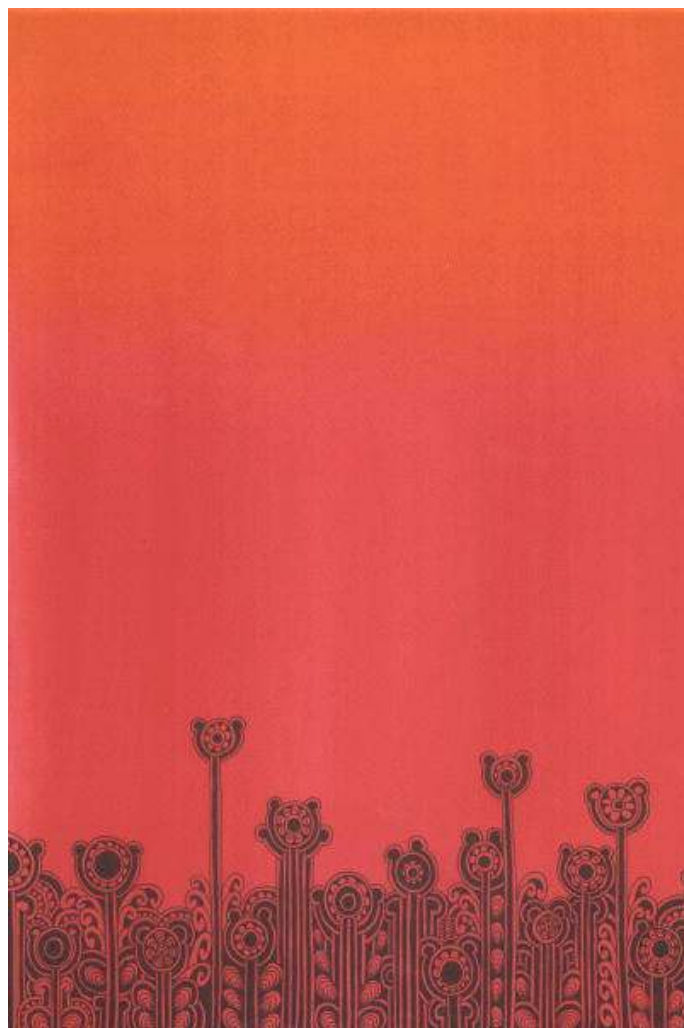


71 requiescant in pace

El estilo artístico y su evolución

Actualmente, no tengo interés en clasificarme dentro de ningún estilo, ni movimiento artístico, ni necesito formar parte de ningún grupo para potenciarme. Sin embargo, siempre acabamos siendo encajados en categorías, por lo que intentaré razonar las clasificaciones que mi obra ha recibido a lo largo del tiempo y ponerlas en relación con mi evolución artística:

- Pop Art: Creo que las restricciones de rapidez, limpieza y economía de medios son las que hacen que mi pintura parezca que está dentro de este movimiento. En los años 80 si desarrollaba claramente Pop Art y algo de ello puede quedar. Sin embargo, ya no tengo casi interés en utilizar ni representar objetos de consumo, ni de clara construcción humana, sino una Naturaleza donde el espectador tiene que decidir sobre su temporalidad (ver 71) o trascendencia (ver 143).



143 a place of heat

- Surrealismo: El escaso consumo de neuronas conduce a la pintura automática; y al igual que en esta, los accidentes influyen en mi trabajo. Sin embargo, no tengo el más mínimo interés en reflejar mi subconsciente en mis cuadros, los veo llenos de lógica y dentro del dominio de mi razón, aunque fueron generados renunciando a ella.

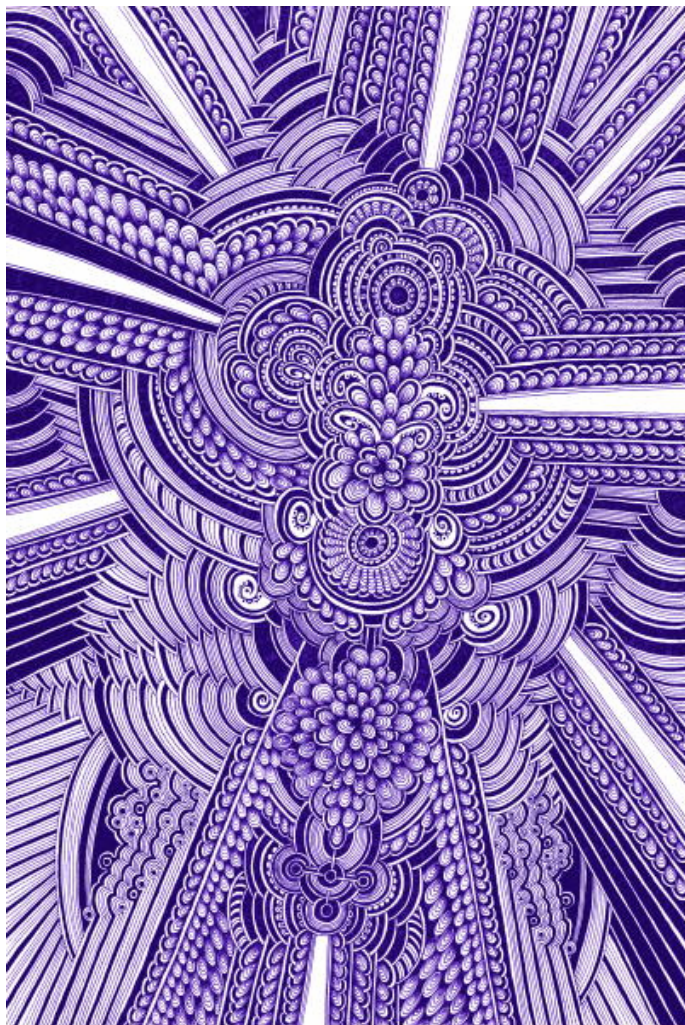
En cualquier caso, la lectura e interpretación de algunas obras puede facilitarse si se sabe que durante un tiempo trabajé copiando dibujos realizados por personas con trastornos mentales y, posteriormente, desarrollado obras propias que simulaban estar generadas por personas con diferentes clases de trastornos y, que a su vez, producían intranquilidad al espectador.

En la obra en curso siempre hay un poso de la pasada, como ciertas formas obsesivamente recurrentes o la existencia de ejes de desequilibrio interno de algunos trabajos.

→ **Abstracción geométrica:** Mi pintura se basa en la bidimensionalidad del plano, salvo algunas excepciones (ver¹ número 8). Incluso cuando algunos cuadros parecen tener cierta profundidad (ver número 75) esta es pura bidimensionalidad. De emplearse formas son en general simples, rectángulos, triángulos, círculos. Busco la armonía sin emplear simetrías y cuando hay simetrías (ver números 5, 6, 34, 48) suelen ser más bien aparentes. En general intento utilizar colores fundamentales como el amarillo, el naranja, el rojo, el azul, etc. A menudo el blanco es el color de fondo neutro y el negro el color delimitador.

Pero cualquier forma de abstracción implica pensamiento y es mi objetivo el actuar y no el pensar, lo cual requiere cierto entrenamiento.

Otras veces, tal vez debido a los colores y, especialmente, a la repetición exhaustiva de motivos se han utilizado para mis cuadros términos como complejos, fractales, psicodélicos o lisérgicos.



34 against the violet sky

La técnica pictórica

Los medios

Utilizo papel Fabriano de 300g/m² (140 lb), con un 100% algodón o un 50%, unas veces de 31.5 x 46.5 cms. y otras 31.0 x 46.0 cms. (12" x 18"). El papel Fabriano permite dar fondos con acuarelas, seca muy rápidamente las tintas líquidas, evitando borrões, y sin fondos de acuarelas, sólo en tintas, el acabado también es bueno.

Prefiero utilizar plumas de tinta líquida (como los Pilot Hi-Tecpoint V7) porque el trabajo se desarrolla más rápidamente que con plumas más clásicas (como las Rotring). Por ejemplo, el trabajo número 5 (ver) está

realizado con Rotring, otros trabajos están realizados con plumas de Mitsubishi (ver 142), pero la mayoría están realizadas con plumas Pilot.

Para los fondos de acuarela utilizo fundamentalmente las acuarelas líquidas de Vallejo. A veces, las complemento con acuarelas en pasta como las de Winsor & Newton. Crear un fondo de acuarela me lleva entre media y una hora, pero lo dejo secar durante una semana, para que el papel vuelva a estar tan terso como en su estado virgen y así poder trabajar rápidamente con la tinta. Los fondos de acuarela son sencillos, no suelo emplear más de cuatro colores. Cuando los fondos tienen estructura suele ser simple:

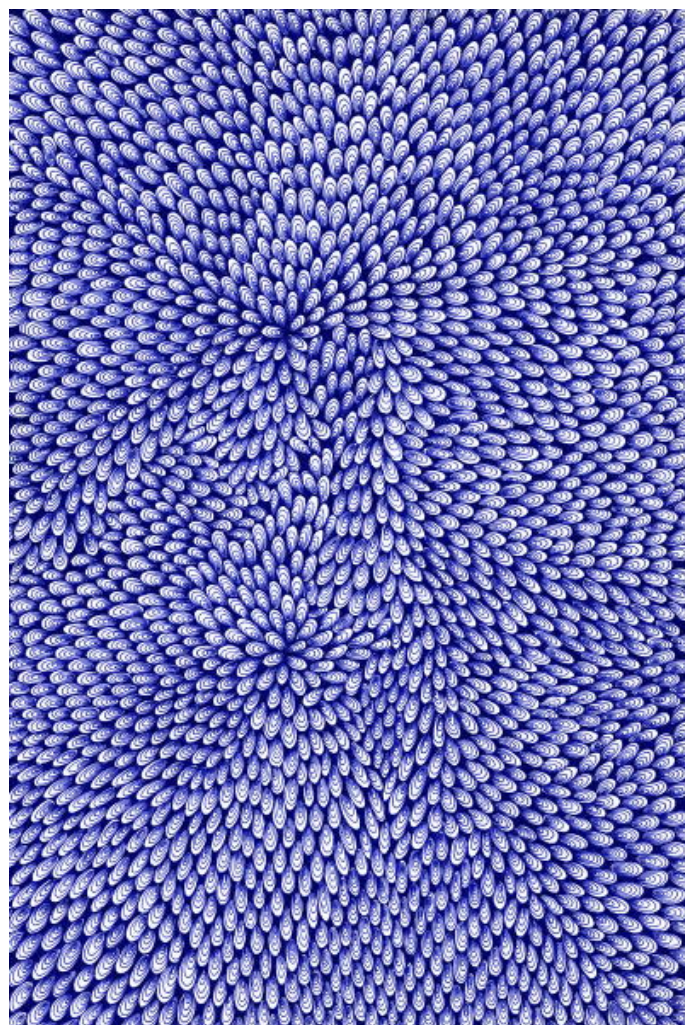
- unas veces como particiones del plano, siendo la razón áurea una de las que más utilizo,
- otras como figuras geométricas básicas.

El trabajo en tinta se compone de muchas piezas pequeñas. Estas piezas se repiten multitud de veces. Con horas de trabajo he llegado a realizar estas piezas con mucha velocidad:

- Hay piezas que llevo haciendo mucho tiempo.
- Otras son de reciente creación.
- En ciertas épocas empiezo a utilizar algunas piezas más que otras que caen en desuso para volver a aparecer meses más tarde.

Por ejemplo:

- los trabajos número 40, 43, 49, 122, 142 han sido realizados con un solo tipo de pieza,
- otros como el 162, 163 han sido realizados con dos,
- el 161 es un ejemplo de tres tipos diferentes de piezas, etc.



43 there are not enough room for the blue mussels

¹ los cuadros no incluidos pueden verse en <http://www.inkwatercolor.com>

El método: de la concepción a la exposición

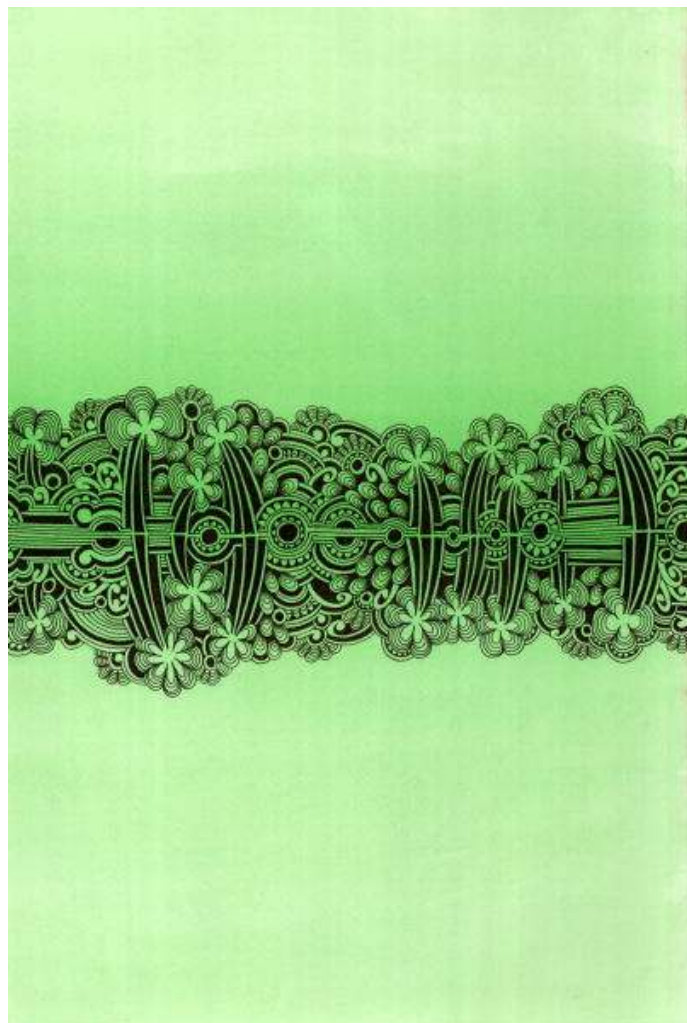
Mientras pinto intento pensar lo menos posible, por lo que en general intento que ni siquiera exista un diseño previo del cuadro. Comienzo fijando algunas restricciones, por ejemplo:

- Que el fondo se componga sólo con 2 ó 3 colores de acuarela determinados o que no tenga acuarela.
- Que la tinta sea fundamentalmente azul o negra.
- Utilizaré sólo ciertas piezas, incluso una sola, o cualquier pieza salvo las de un determinado conjunto.
- A veces doy una ligera estructura al cuadro, unas líneas, un cuadrado, una espiral, poco más.

Entonces, empiezo a trabajar sin pensar, permitiendo que el trazo fluya libremente o con mi mente ocupada en otros procesos. A los pocos minutos trazo, respiración y ritmo cardíaco se sincronizan, a las horas puedo llegar a adormecerme contemplando lo producido, es muy posible que las sensaciones de ese momento sean las que más influencia tengan en la evolución futura del cuadro.

Tengo el imperativo de no desechar ninguna obra, desde el momento de su concepción todas son llevadas a término, pase lo que pase, puede haber momentos de desesperación, disgusto o desagrado, a veces creo que una obra afea una serie de ellas, pero no me permito abandonarlas, las llevo a cabo hasta que siento que están concluidas; y es grato comprobar como algunas de las mejor aceptadas tuvieron una crisis durante su gestación.

Finalizado el cuadro, sólo en un 15% de los casos es necesario retocar imperfecciones, se fecha, se anotan detalles, no se firma y se realiza un rápido archivado para intentar disminuir la influencia sobre las siguientes obras.



166 up and down in the green lagoon

Durante 2 ó 3 años las obras reposan en la oscuridad, no son expuestas al público, cada 6 meses son revisadas, recibiendo un título en su primera revisión.

Al final de este tiempo de reposo los cuadros son desarchivados, por paquetes de fechas consecutivas, para entrar en un proceso de catalogación, firma previa, registro en base de datos, digitalización de los originales, procesado digital de las imágenes obtenidas y exposición pública.

La firma definitiva de los originales (o de sus copias digitales sobre papel fotográfico) sólo se realiza en el momento del envío o de la entrega y, ya desde 1.991, sólo firmo los originales por el reverso, para que los trazos del autor no sean unos intrusos entre los de la obra.



El arte de compartir el arte

Creo que estos cuadros han nacido para ser compartidos en el más amplio sentido de la palabra, nuestra era digital además lo facilita, y es por ello que permito copiar, distribuir y comunicar públicamente la obra e incluso hacer obras derivadas con la condición de:




- citar la fuente original a través de la dirección de la página web <http://www.inkwatercolor.com>, aunque no es necesario nombrar al autor,
- no utilizarla para fines comerciales sin previo acuerdo conmigo y
- se pueden realizar obras derivadas a partir de las mías, pero hay que compartirlas bajo los mismos criterios.

Esta licencia de tipo Copy Left (ver Creative Commons) se otorga desde una profunda creencia en la libertad de mercado, donde el autor, a su criterio y como es mi caso, puede, por ejemplo, decidir combinar la distribución libre de copias digitales con la venta de los originales.

Usted es libre de:


-  Copiar, distribuir y comunicar públicamente la obra.
-  Hacer obras derivadas.

Bajo las condiciones siguientes:

-  **Reconocimiento:** Debe reconocer los créditos de la obra especificando su fuente en <http://www.inkwatercolor.com>, pero no de una manera que sugiera que tiene su apoyo o apoyan el uso que hace de su obra.
-  **No comercial:** No puede utilizar esta obra para fines comerciales.
-  **Compartir bajo la misma licencia:** Si altera o transforma esta obra, o genera una obra derivada, sólo puede distribuir la obra generada bajo una licencia idéntica a ésta.

- Al reutilizar o distribuir la obra, tiene que dejar bien claro los términos de la licencia de esta obra.
- Alguna de estas condiciones puede no aplicarse si se obtiene el permiso del titular de los derechos de autor.
- Nada en esta licencia menoscaba o restringe los derechos morales del autor.

Los derechos derivados de usos legítimos u otras limitaciones reconocidas por ley no se ven afectados por lo anterior.



Difusión de la obra

La realidad de la distribución por internet me ha demostrado que las imágenes digitales de estas obras se difunden autónomamente por los medios más diversos:

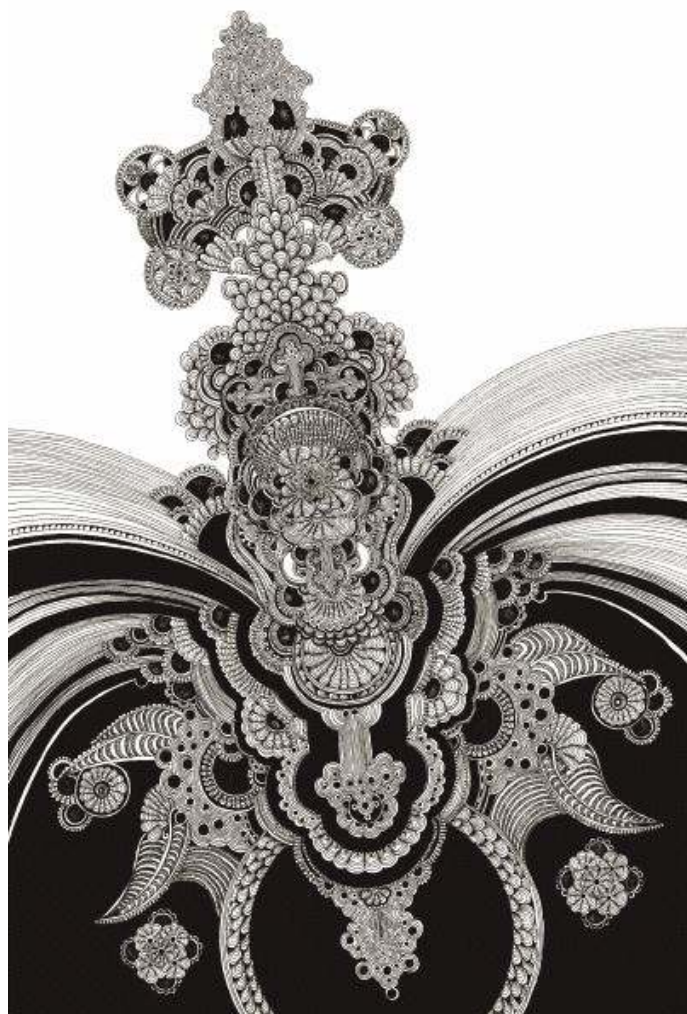
- en páginas web, como fondos o ilustraciones, en correos electrónicos y collages digitales,
- en presentaciones profesionales,
- en periódicos, revistas y libros, tanto en sus portadas como en el interior,
- en carátulas de CDs y DVDs y acompañando poemas, canciones o temas de meditación,
- como impresiones digitales para la decoración de casas o utilizados en el diseño de ropa
- e, incluso, en tatuajes.

Todos estos medios producen cientos de miles de exposiciones de la obra frente a cientos de miles de personas que, por otros caminos más clásicos, son muy difícilmente alcanzables.

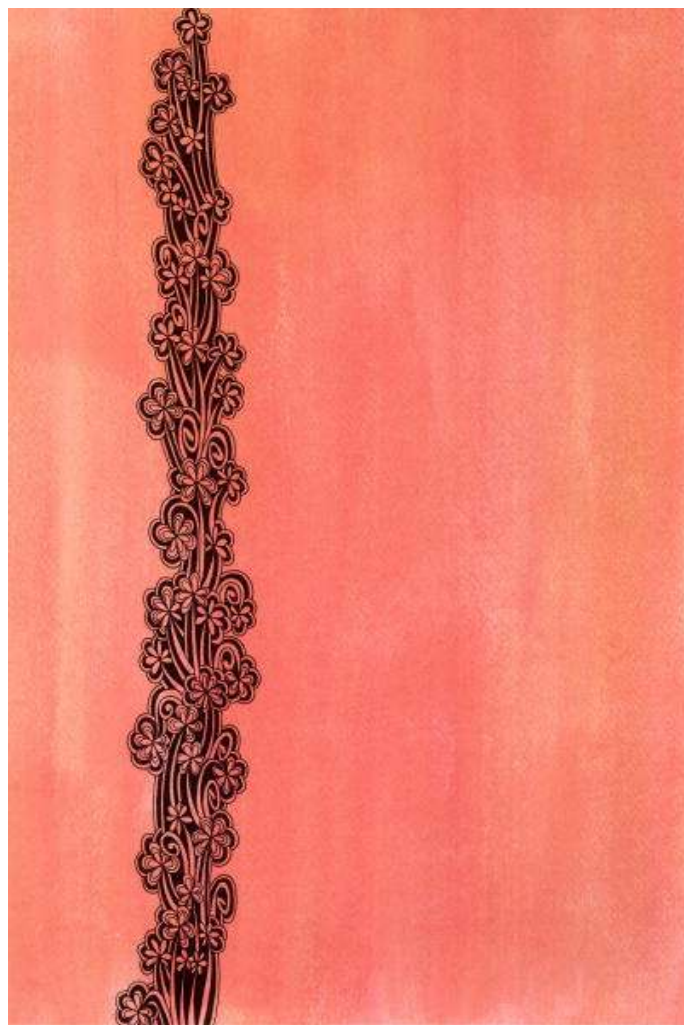
Petición de imágenes digitales

En la dirección <http://www.inkwatercolor.com> se pueden pedir, de forma gratuita, imágenes digitales de los cuadros en formato Din A4 y Din A3 con una resolución de 300 pixels por pulgada y para usos profesionales se pueden acordar mayores resoluciones.

Lo ideal es proporcionar por correo electrónico o mediante el formulario de pedido de esa página web los números de serie de los cuadros de los que se desea su imagen digital gratuita.



5 the cross and the sword



205 the iconoclast tree, icons of thought

Adquisición de originales

Mientras que las imágenes se proporcionan de forma gratuita, los originales se venden, pero su petición puede realizarse de forma idéntica a la petición de imágenes digitales, esto es, mediante:

- el envío de un simple correo electrónico a la dirección de correo webmaster@inkwatercolor.com
- o mediante el formulario web que aparece en la página de dirección <http://www.inkwatercolor.com/chppho/pags/inffeebck.htm> incluyendo en el texto que se desea adquirir originales.

A estas peticiones respondo con un presupuesto de precio para los cuadros originales que se pidan. Estos presupuestos incluyen las condiciones de facturación, los impuestos, los precios en euros y dólares y tienen una validez de 90 días.

En Madrid a 16 de julio de 2.008